

Inhoudsopgave

1. Contactgegevens.....	2
2. Energieleveranciers.....	3
3. Netbeheerder.....	3
4. Facturen.....	4
5. Wat is een normaal verbruik?.....	5
6. Veranderen van leverancier.....	5
7. Meterstanden.....	6
7.1. Hoe geef ik een meterstand door?.....	6
7.2. Hoe lees ik een meterstand af?.....	6
8. Wat als de facturen niet betaald worden?.....	9
9. Afbetalingsplan aanvragen.....	9
10. Sociaal tarief of sociale maximumprijs.....	10
11. Beschermde klant.....	11
12. Wat moet er gebeuren bij een verhuis?.....	11
13. Bronnen.....	12

1. Contactgegevens

	Energie	
Vlaanderen	www.energiesparen.be	Tips: zuinig met energie
VREG	www.vreg.be	Aansluitingen en meters energieprijs, -gebruik en -facturen energiecontract en -leveranciers
Aspiravi	+32 (0)56 70 27 36	info@aspiravi.be
Ebem	014 43 10 32	Contactformulier op de website: https://www.ebem.be/contactformulier-2.html
Ecopower	03 287 37 79	info@ecopower.be
Elegant	015 48 11 30	Contactformulier op de website: https://www.elegant.be/be/nl/klantendienst/stuur-ons-een-mailtje/
Eneco	0800 21 031	Contactformulier op de website https://eneco.be/
Energie 2030	09030 2030	sales@energie2030.be
Energy@home	+32 0473 22 28 31	info@energyathome.be
Engie	078 35 33 33	Contactformulier op de website https://www.engie-electrabel.be/nl/contact/nieuwe-vraag-klacht#/
Essent	02 302 20 00	Contactformulier op de website https://www.essent.be/nl/prive/klantendienst/contact
Fluvius	07835 35 34	Contactformulier op de website: https://www.fluvius.be/nl/contact
Lampiris	011 49 49 48	Contactformulier op de website: https://www.lampiris.be/nl/helpcentrum
Luminus	078 150 210	Contactformulier op de website: https://secure.luminus.be/nl/contacteer-ons/prive/contactformulier/
Octa +	02 851 01 51	Contactformulier op de website: https://www.octaplus.be/nl/contact/formulier/
Poweo	078 79 04 79	Contactformulier op de website: https://www.poweo.be/nl/contacteer-ons/
Vlaamse energieleveranciers	/	Contactformulier op de website: https://www.vlaamseenergieleve2rancier.be/contacteer-ons
Watz	03 500 98 00	hallo@watz.be
Mega	016 67 60 60	info@mega.be

2. Energieleveranciers

In België wordt de energie niet door de overheid aangeboden. Hierdoor kan je dus kiezen uit veel verschillende leveranciers. Hieronder zie je ze allemaal opgesomd:



De prijzen kunnen verschillen tussen de leveranciers. Als je graag wilt weten welke leverancier voor jou het goedkoopste is, kan je de VREG test doen (<https://vtest.vreg.be>). Voor de test geef je je jaarverbruik in. Dat kan je terugvinden op de jaarafrekening van je leverancier. Zo gaat de test zich afstemmen op jouw verbruik en zal hij dus correcter zijn. Je kan ook een gemiddelde ingeven als je je verbruik niet kent.

3. Netbeheerder

Fluvius is de netbeheerder in alle Vlaamse gemeenten. De netbeheerder bouwt en beheert de netten die elektriciteit en aardgas vervoeren en tot bij je thuis brengen.



4. Facturen

Voorschotfactuur

Je krijgt maandelijks een voorschotfactuur in je brievenbus of via mail. Dit is een factuur waarop de energieleverancier schat hoeveel je zal verbruiken het komende jaar en dit opgedeeld in maanden. Het bedrag is elke maand hetzelfde. De energieleverancier kijkt voor de berekening naar wat je eerder verbruikte.

Eindfactuur/jaarfactuur

Bij deze factuur berekent de energieleverancier hoeveel energie je het voorbije jaar hebt verbruikt en hoeveel je dus moet betalen. Is het meer dan wat je al betaalde met je tussentijdse facturen? Dan moet je extra geld betalen. Is het minder? Dan zal de energieleverancier je geld terugstorten.

Mazout

Het kan zijn dat je huis niet verwarmd wordt met elektriciteit of aardgas, maar me met mazout. Hou je opslagtank goed in de gaten om te kijken wanneer je mazout moet laten leveren. Je kan bellen naar een firma in de buurt om dit te laten bijvullen. Zo'n firma vind je op deze site: <https://www.mazout-on-line.be/nl/>

De prijzen van mazout kunnen schommelen dus je factuur kan verschillen van prijs ook al koop je steeds dezelfde hoeveelheid.

De factuur ontvang je bij de levering of je krijgt deze later toegestuurd.

In bijlage vind je enkele voorbeeldfacturen:

- voorschotfactuur
- jaarafrekening

5. Wat is een normaal verbruik?

Hieronder vind je een tabel terug met het gemiddelde verbruik per aantal personen en de verschillende categorieën:

PAS OP!

Dit geldt niet voor gezinnen die elektriciteit gebruiken voor verwarming.

In KWH	Warm water + fornuis elektriciteit	Warm water elektriciteit (fornuis anders)	Fornuis elektriciteit (warm water anders)	Noch warm water, noch fornuis elektriciteit
1 persoon	3700 kWh/jaar	2900 kWh/jaar	2800 kWh/jaar	2000 kWh/jaar
2 personen	4600 kWh/jaar	3800 kWh/jaar	2800 kWh/jaar	2000 kWh/jaar
3 personen	5900 kWh/jaar	5100 kWh/jaar	3200 kWh/jaar	2400 kWh/jaar
4 personen	7200 kWh/jaar	6400 kWh/jaar	3600 kWh/jaar	2800 kWh/jaar
5 personen	8500 kWh/jaar	7700 kWh/jaar	4000 kWh/jaar	3200 kWh/jaar
6 personen	9800 kWh/jaar	9000 kWh/jaar	4400 kWh/jaar	3600 kWh/jaar
7 personen	11100 kWh/jaar	10300 kWh/jaar	4800 kWh/jaar	4000 kWh/jaar
8 personen	12400 kWh/jaar	11600 kWh/jaar	5200 kWh/jaar	4400 kWh/jaar
9 personen	13700 kWh/jaar	12900 kWh/jaar	5600 kWh/jaar	4800 kWh/jaar
10 personen	15000 kWh/jaar	14200 kWh/jaar	6000 kWh/jaar	5200 kWh/jaar

Verbruik je meer dan het gemiddelde maar weet je niet hoe dit komt? Je kan een energiescan vragen. Dat is een snelle doorlichting van het energieverbruik van het gebouw. Voor bepaalde doelgroepen is dit zelfs gratis. Door de energiescan kom je te weten hoe je energie kan besparen. Je kan dit aanvragen bij het gemeentebestuur of Fluvius. Meer info vind je op: <https://www.vlaanderen.be/gratis-energiescan>.

Enkele tips nodig om minder te verbruiken? Kijk dan op: <https://www.energiesparen.be/tips>.

6. Veranderen van leverancier

Je kan op elk moment overstappen naar een andere leverancier. Hou er rekening mee dat er een opzegtermijn is van een maand. Als je dus vandaag een contract afsluit bij een nieuwe energieleverancier, zal het ten vroegste 1 maand daarna starten.

Je zal dan een slotfactuur ontvangen van de oude leverancier. Dit is een factuur die aangeeft hoeveel je nog moet betalen voor je verbruik. Hiervoor vraagt de energieleverancier je meterstanden door te geven. Ook moet je de meterstanden doorgeven aan de nieuwe leverancier. Zo kunnen ze een schatting maken van je verbruik voor de voorschotfacturen.

7. Meterstanden

7.1. Hoe geef ik een meterstand door?

Je krijgt een mail of brief van je energieleverancier. Hierin vragen ze je om je meterstanden door te geven. Je kan je meterstanden doorgeven aan de hand van de brief. Dan vul je de meterstand hierop in en stuurt deze terug. Soms kan je ook je meterstanden online doorgeven. Hiervoor staan instructies op de brief van de energieleverancier.

7.2. Hoe lees ik een meterstand af?

Er zijn veel verschillende meters voor elektriciteit en aardgas. Elektriciteit wordt uitgedrukt in kWh (kilowattuur) en gas in kubieke meter. De gas- en elektriciteitsmeters vind je meestal dicht bij de voordeur van het gebouw.

Analoge elektriciteitsmeter met draaischijf (ferrarimeter)

De meeste voorkomende elektriciteitsmeter is de ferrarimeter. Een van eigenschappen is dat hij een horizontale schijf heeft die rond draait wanneer er stroom verbruikt wordt. Hier zijn ook 2 soorten van:



Enkel telwerk

Zoals bij de vorige meter hoef je hier enkel de cijfers voor de (mogelijke) komma te lezen. Bij sommige meters zijn er, in plaats van een komma, kleine streepjes achter het laatste cijfer (zie foto). Wanneer het telwielje net tussen 2 cijfers zit, moet je het meest zichtbare cijfer opschrijven. Op dit voorbeeld moet je 33892 noteren.

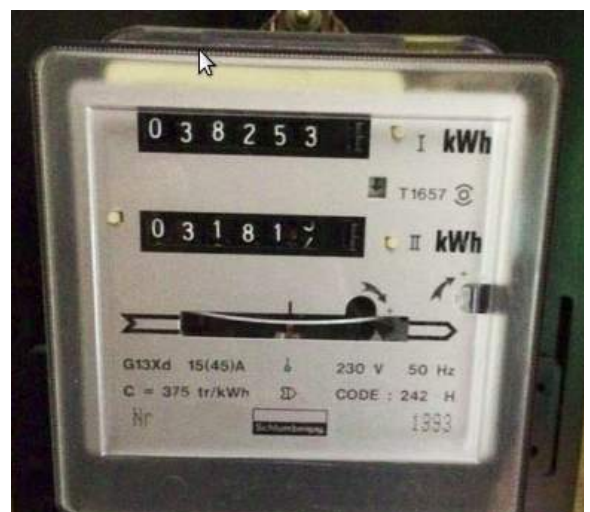
Foto: analoge elektriciteitsmeter met draaischijf (enkel telwerk)

Dubbel telwerk

Als je meter 2 telwerken heeft, moeten deze allebei afgelezen worden. Het bovenste telwerk noteert u bij telwerk I en het onderste telwerk bij telwerk II.

Zoals bij de enkele meter moeten enkel de cijfers voor de komma opgeschreven worden. Ook hier zijn de kleine streepjes hetzelfde als de komma. Het meest zichtbare cijfer, mag je noteren.

Foto: Analoge elektriciteitsmeter met draaischijf (dubbel telwerk)



Analoge elektriciteitsmeter zonder draaischijf

Deze meter lijkt enorm op de ferrarimeter maar dan zonder de draaischijf. Deze meters zullen vaak 2 telwerken hebben, die je allebei moet doorgeven.

Telwerk I is het linker of het bovenste telwerk.

Telwerk II is het rechter of het onderste telwerk.

Zoals bij alle meters is het niet nodig om de cijfers na de komma op te schrijven. Ook kan je de streepjes weer vergelijken met een komma.

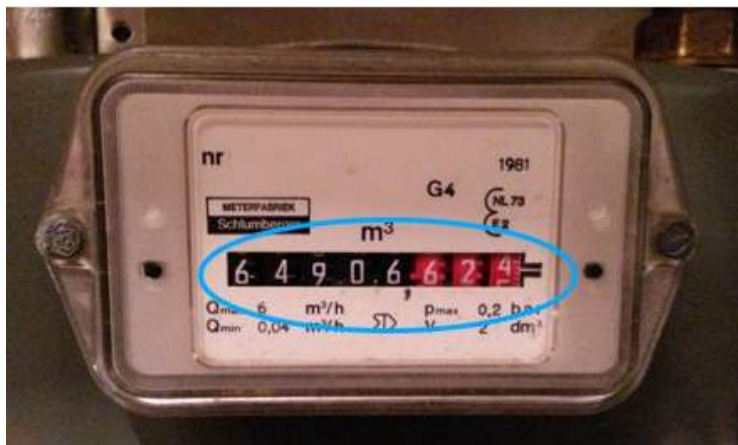
Foto: analoge elektriciteitsmeter zonder draaischijf



Analoge gasmeter

PAS OP!

Doordat water en aardgas dezelfde eenheid gebruiken, kan dit voor een vergissing van meter zorgen. Let dus goed op als je deze meterstand opschrijft. De watermeter is rond en de gasmeter is rechthoekig en is groter. Vaak zal je deze meter ook terugvinden in een metalen kast.



Voor de meterstand van het gas, heb je enkel de cijfers voor de komma nodig (zwart wit). De rode cijfers of de cijfers na de komma moet je niet doorgeven.

Op dit voorbeeld geef je 64906 door aan de leverancier.

Foto: analoge gasmeter

Digitale elektriciteitsmeter

Er bestaan verschillende digitale elektriciteitsmeters. Op de display zie je voor de meterstand een cijfer staan. Dat cijfer geeft aan welk telwerk je ziet.

Zo'n digitale meter kan 2 tot 4 telwerken hebben. Telwerk I (1) en telwerk II (2) tonen aan hoeveel stroom je hebt verbruikt. Als je meter nog meerdere telwerken heeft, dienen deze voor de teruglevering als je bijvoorbeeld beschikt over zonnepanelen. Als je zelf geen energie opwekt, zullen deze standen op 0 blijven staan.

Je kan aan de hand van de knop tussen de verschillende telwerken wisselen om deze te noteren. Schrijf per telwerk het cijfer op (ook al is het 0)



Foto: digitale elektriciteitsmeter

Slimme elektriciteits- en gasmeter

Het woord zegt het zelf! Bij zo'n slimme meter kunnen de meterstanden van op afstand worden gelezen. Dat wil zeggen dat je zelf geen meterstanden meer moet doorgeven bij een verandering van leverancier, verhuis of een jaarfactuur.

Je zal bij deze meter geen verzoek ontvangen om je meterstanden door te geven.



Foto: Slimme elektriciteits- en gasmeter

8. Wat als de facturen niet betaald worden?

Als je de energiefactuur niet betaalt, mag de leverancier je niet meteen afsluiten. Eerst krijg je een herinneringsbrief in de bus. Je hebt 15 dagen om op deze brief te reageren. Doe je dat niet, dan zal de leverancier je een aangetekende ingebrekestelling sturen. Als je niet reageert op deze ingebrekestelling, dan mag de leverancier jouw contract opzeggen.

Dit wil niet zeggen dat je al meteen wordt afgesloten van elektriciteit en aardgas. Je leverancier is verplicht je nog 60 dagen energie te leveren. Zo krijg je tijd om een nieuwe leverancier te zoeken. Als je geen actie onderneemt, wordt je aangesloten bij de distributienetbeheerder Fluvius. De prijs van deze energie is veel duurder dan bij een leverancier. Je mag pas een contact aangaan bij een andere leverancier wanneer al je facturen van je oude leverancier en die van Fluvius betaald zijn.

Als je de facturen van Fluvius niet betaalt, kan men bij je thuis een budgetmeter komen plaatsen. Dit werkt aan de hand van een kaartje dat je vooraf kan opladen (bij het OCMW). Als je geld op dit kaartje hebt gezet, kan je dit in de budgetmeter steken. Dan kan je energie gebruiken tot het geld van je kaartje op is. Meer informatie kan je vinden op www.vreg.be/nl/budgetmeter.

Stappen in geval van niet-betaling:



9. Afbetalingsplan aanvragen

Je kan een afbetalingsplan vragen voor openstaande facturen (schulden) of voor een hoge eindafrekening of slotfactuur. Neem hiervoor contact op met je energieleverancier. Hou je klantnummer bij de hand, dit is gemakkelijk voor de klantendienst van de leverancier. Vaak vragen ze je om zelf een bedrag voor te stellen dat je maandelijks kan afbetalen.

Belangrijk! Zoek voor jezelf dan een bedrag dat haalbaar is. Hou er ook rekening mee dat de rest van de facturen van elektriciteit gewoon maandelijks blijven toekomen. Je kan ook hulp vragen bij je maatschappelijk assistent van het OCMW of CAW of iemand die je helpt om je schulden af te betalen.

10. Sociaal tarief of sociale maximumprijs

Een sociaal tarief is een goedkoper tarief voor bepaalde personen of gezinnen. In principe wordt het sociaal tarief automatisch toegepast. De FOD economie doet dit aan de hand van de kruispuntbank en laat weten aan je leverancier en Fluvius dat je recht hebt op sociaal tarief en dat er aan aanpassing moet gebeuren. In de praktijk verloopt de toekenning niet altijd automatisch en is het dus belangrijk dat je dit nakijkt!

Het maakt niet uit bij welke leverancier je bent aangesloten want het sociaal tarief moet door elke leverancier worden toegekend en is overal hetzelfde bedrag. Als je sociaal tarief geniet, dan hoef je geen huur meer betalen voor de meters.

Er zijn 4 categorieën die recht geven op sociaal tarief. Voor categorie 1, 2 en 3 gebeurt de toekenning van sociaal tarief automatisch.

Categorie 1: een of meerdere personen op jouw domicilie adres ontvangen van het OCMW:

- een leefloon
- een financiële maatschappelijke dienstverlening gelijkwaardig aan het leefloon
- een maatschappelijke steun verstrekt door het OCMW die geheel of gedeeltelijk wordt terugbetaald door de federale staat
- een voorschot op:
 - een inkomensgarantie voor ouderen
 - een tegemoetkoming voor gehandicapten

Categorie 2: een of meerdere personen op jouw domicilieadres ontvangen van de FOD Sociale Zekerheid Directie generaal Personen met een Handicap:

- een tegemoetkoming als persoon met een handicap op basis van een blijvende arbeidsongeschiktheid van 65%
- een inkomensvervangende tegemoetkoming
- een integratietegemoetkoming
- een tegemoetkoming voor hulp aan bejaarden
- een tegemoetkoming voor hulp aan derden
- een bijzondere kinderbijslag voor kinderen die getroffen zijn door een lichamelijke of geestelijke ongeschiktheid van minstens 66% (enkel voor kinderen die voor 2019 zijn geboren)

Categorie 3: een of meerdere personen op uw domicilieadres ontvangen van de Federale Pensioendienst

- een inkomensgarantie voor ouderen (IGO)
- een gewaarborgd inkomen voor bejaarden
- een tegemoetkoming als persoon met een handicap op basis van een blijvende arbeidsongeschiktheid van 65% (een aanvullende tegemoetkoming of een tegemoetkoming ter aanvulling van het gewaarborgd inkomen)
- een tegemoetkoming voor hulp van derden

Categorie 4: een sociale huurder in een appartementsgebouw

- een huurder van een appartement in een appartementsgebouw waarvan de verwarming op aardgas wordt verzekerd door een gemeenschappelijke installatie en waarbij de woningen verhuurd worden voor sociale doeleinden door een sociale huisvestingsmaatschappij. Het sociaal tarief is enkel van toepassing op aardgas.

11. Beschermd klant

Wie recht heeft op de sociale maximumprijs voor aardgas en elektriciteit is een beschermd klant. Energieleveranciers mogen beschermde klanten geen kosten aanrekenen voor herinneringsbrieven en ingebrekestellingen. Beschermd klanten hebben ook recht op bijkomende of verhoogde tegemoetkomingen als ze investeren in energiebesparing.

12. Wat moet er gebeuren bij een verhuis?

Neem contact op met je energieleverancier met de boodschap dat je gaat verhuizen. Ze zullen je via de post een overnameformulier bezorgen. Dit moet je invullen samen met de nieuwe inwoners van het huis/appartement.

Voor elke verhuis moet je in totaal vier energieovernamedocumenten invullen en ondertekenen:

- Twee voor de woning die je verlaat (één exemplaar voor jou, één voor de nieuwe bewoner)
- Twee voor de woning waar je intrekt (één exemplaar voor jou, één voor de vorige bewoner)

Bezorg een kopie van deze formulieren daarna aan je leverancier.

In bijlage vind je: – energieovernamedocument – verhuisfiche
--

13. Bronnen

<https://over.fluvius.be/nl/thema/wat-we-voor-jou-doen>

http://www.socialenergie.be/wp-content/uploads/Fiche_pratique_conso_reference_NL_2-1.pdf

<https://www.vlaanderen.be/eenvoudig-veranderen-van-energieleverancier/stappenplan-veranderen-van-energieleverancier>

<https://www.engie-energie.nl/klantenservice/over-meterstanden/meterstanden-aflezen>

<https://www.vlaanderen.be/wat-als-u-de-energiefactuur-niet-kunt-betalen>

<https://economie.fgov.be/nl/themas/energie/energieprijzen/sociaal-tarief/sociaal-tarief-voor>